

CALIDAD DE SERVICIOS MÓVILES 2025

¿CÓMO SE EVALÚA LA CALIDAD DE LOS SERVICIOS MÓVILES?

Las mediciones de los indicadores de calidad del servicio móvil se realizan a partir de un sistema de medición constituido por sondas instaladas en vehículos. Estos vehículos realizan múltiples recorridos a nivel nacional que permiten evaluar de forma simultánea el servicio móvil que brindan los tres operadores Claro, Kölbi y Liberty.



1. TECNOLOGÍA 4G

A continuación, se muestran los resultados de la tecnología 4G a **nivel nacional por operador** en el año 2025, en cuanto a velocidad de descarga promedio y cumplimiento de cobertura.



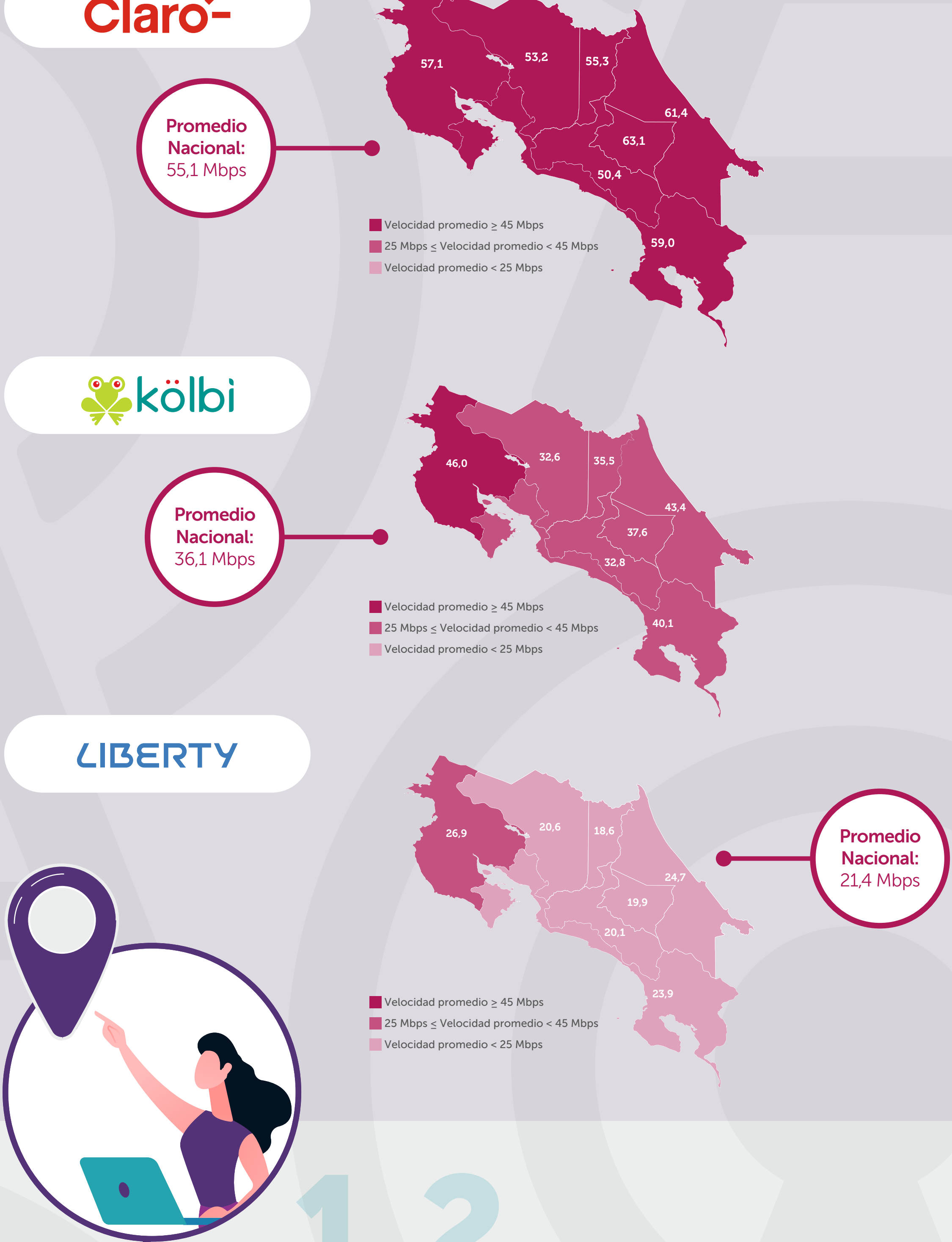
1.1

VELOCIDAD DE DESCARGA PROMEDIO 4G

El resultado por operador, con los valores de velocidad de descarga promedio nacional para la tecnología 4G, ordenado e iniciando con el de mejor desempeño a nivel país durante el año 2025, es el siguiente: Claro de 55,1 Mbps, Kölbi de 36,1 Mbps y Liberty de 21,4 Mbps.

Seguidamente, se detalla la velocidad de descarga promedio en Mbps por provincia para la red 4G. Cabe mencionar que, en cada uno de los mapas el tono más oscuro corresponde a una mayor velocidad.

Figura 1. Velocidad de descarga promedio en la red 4G por provincia para el año 2025 (cifras en Mbps)



1.2

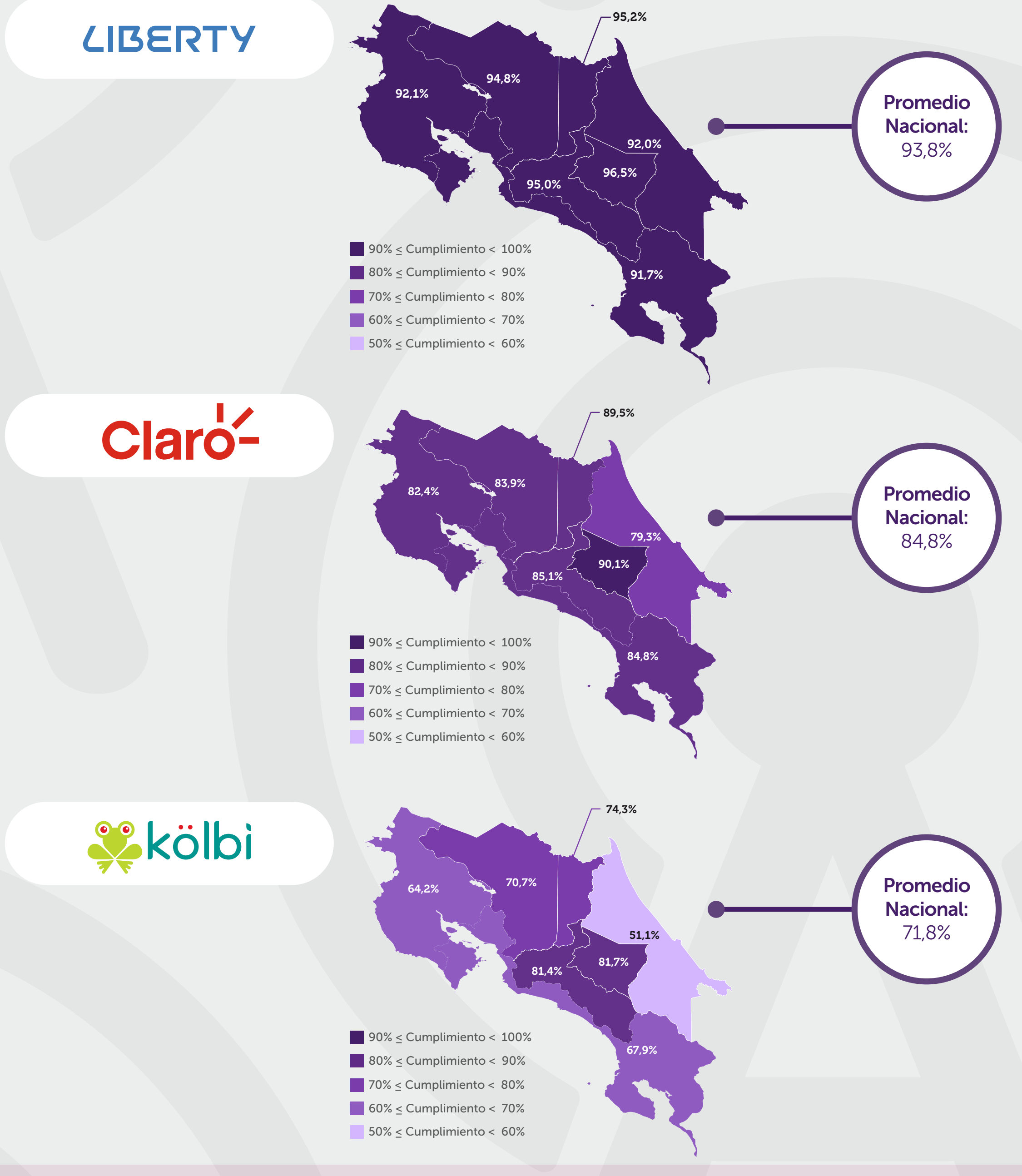
COBERTURA 4G

El indicador “Área de cobertura del servicio móvil” se evalúa comparando los niveles de intensidad de señal obtenidos en las mediciones de campo contra los niveles de intensidad de señal definidos por los operadores para su cobertura del servicio móvil, publicados en sus sitios web oficiales. La comparación se efectúa para determinar qué porcentaje de la cobertura medida en campo es realmente equivalente a la cobertura que el operador reporta y publica en su sitio web (precisión de la cobertura publicada).

El resultado promedio nacional por operador obtenido para este indicador en la tecnología 4G, ordenado e iniciando con el de mejor desempeño a nivel país durante el año 2025, es el siguiente: Liberty de 93,8 %, Claro de 84,8 % y Kölbi de 71,8 %. El margen de tolerancia reglamentario es del 90 %.

Cabe mencionar que, en cada uno de los mapas el tono más oscuro corresponde a un mejor desempeño.

Figura 2. Porcentaje de área de cobertura (precisión de la cobertura) por provincia, para la red 4G por operador, para el año 2025



2. TECNOLOGÍA 3G

En las siguientes tablas se muestran los resultados de la tecnología 3G a nivel nacional por operador en el año 2025, en cuanto a velocidad de descarga promedio y cumplimiento de cobertura.



2.1

VELOCIDAD DE DESCARGA PROMEDIO 3G

El resultado por operador, con los valores de velocidad de descarga promedio nacional para la tecnología 3G, ordenado e iniciando con el de mejor desempeño a nivel país durante el año 2025, es el siguiente: Claro de 5,3 Mbps; Kölbi de 4,5 Mbps y Liberty de 3,3 Mbps. El siguiente cuadro muestra la velocidad de descarga promedio en Mbps por provincia para la red 3G.

Tabla 1. Velocidad de descarga promedio en la red 3G por provincia para el año 2025

Provincia	Claro (Mbps)	Kölbi (Mbps)	Liberty (Mbps)
San José	5,1	4,9	3,9
Alajuela	5,1	4,3	3,0
Cartago	5,2	4,3	3,3
Heredia	4,9	4,3	3,7
Guanacaste	6,2	4,7	3,3
Puntarenas	6,0	4,2	3,0
Limón	5,3	4,2	2,4



2.2

COBERTURA 3G

El resultado promedio nacional por operador obtenido para este indicador en la tecnología 3G, ordenado e iniciando con el de mejor desempeño a nivel país durante el año 2025, es el siguiente: Liberty de 98,2 %, Kölbi de 96,0 % y Claro de 88,3 %. El margen de tolerancia reglamentario es del 90%.

El siguiente cuadro muestra el porcentaje de precisión de la cobertura de los operadores móviles.

Tabla 2. Porcentaje de área de cobertura (precisión de la cobertura) por provincia, para la red 3G por operador, para el año 2025

Provincia	Claro	Kölbi	Liberty
San José	90,6%	97,1%	98,5%
Alajuela	87,6%	95,8%	98,4%
Cartago	90,1%	96,1%	98,8%
Heredia	91,1%	96,8%	98,7%
Guanacaste	85,8%	94,2%	98,1%
Puntarenas	87,2%	95,5%	97,3%
Limón	84,1%	94,0%	96,7%

Para mayor detalle se puede consultar el informe completo con gráficos nacionales y provinciales en el enlace: <https://www.sutel.go.cr/pagina/redes-moviles-celulares>

También puede consultar los resultados a través del mapa interactivo disponible en: <https://calidad.sutel.go.cr>